

S'il ne s'agit pas de faire un « urbanisme de tuyaux », le projet de développement durable d'un territoire ne peut être envisagé sans que soit menée une réflexion, en concertation avec les services gestionnaires des réseaux, sur les besoins d'approvisionnement en eau de la population et sur la capacité des réseaux existants, en matière d'évacuation des eaux de ruissellement et des eaux usées, à supporter les nouveaux développements projetés.

En pratique, et au-delà du choix des secteurs d'extension de l'urbanisation en fonction de l'état des réseaux, le coefficient d'occupation des sols est un outil réglementaire particulièrement adapté à la définition de droits à construire adaptés à la capacité des équipements existants ou programmés.

Par ailleurs, il convient d'insister sur le coût des systèmes d'évacuation des eaux qui

nécessitent des investissements dont l'importance est comparable celle de la voirie.

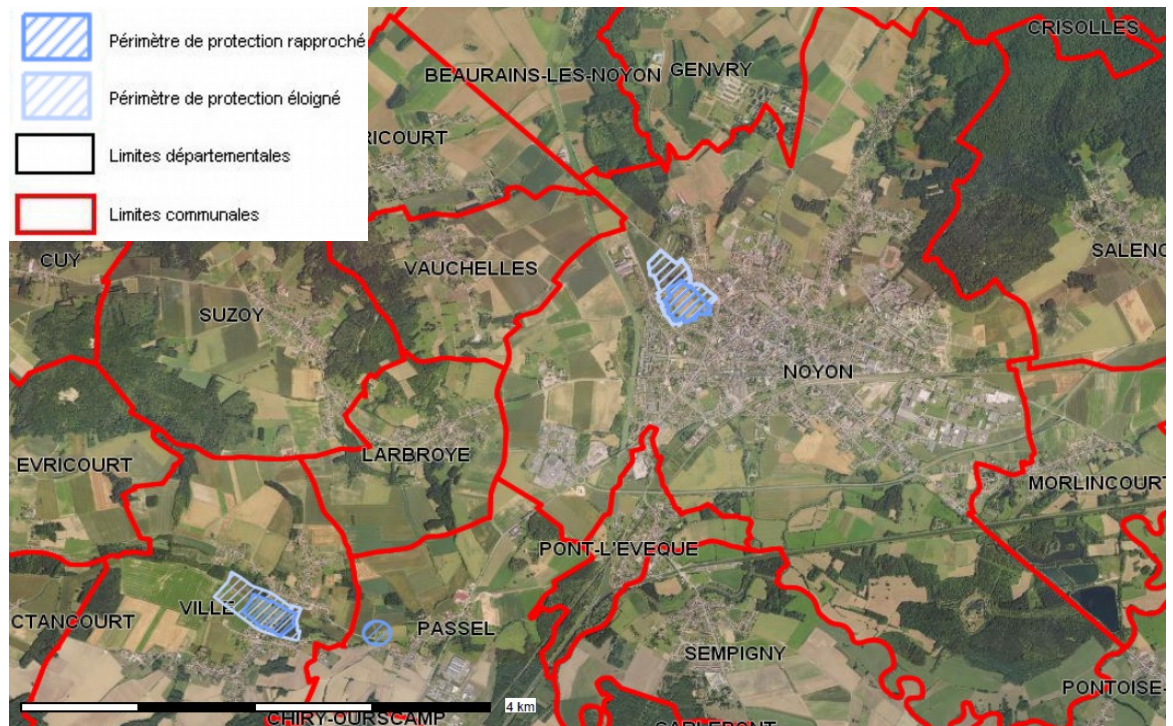
Dans cette perspective, les études liées à l'élaboration des zonages d'assainissement visés à l'article L2224-10 du code général des collectivités territoriales prennent toute leur importance.

Enfin, il faut souligner la dimension le plus souvent intercommunale de la question de l'eau. En particulier, les communes doivent tenir compte dans leur programmation relative aux réseaux d'adduction d'eau ou d'assainissement des orientations, quand ils existent ou sont en cours d'élaboration, des schémas directeurs d'aménagement et de gestion de l'eau (SDAGE) ou des schémas d'aménagement ou de gestion de l'eau (SAGE).

La présente fiche fait la synthèse des informations connues des services de l'État en matière de captage d'eau potable et d'études et de choix d'assainissement.

Captage d'eau potable

Captage d'eau potable (CEP)	<i>La commune est alimentée en eau potable par le champ captant de Noyon</i>
Localisation	<i>La commune de Noyon</i>



Carte publiée par l'application CARTELIE
© Ministère de l'Écologie, de l'Énergie, du Développement durable et de la Mer
CP2I (DOM/ETER)

En matière de distribution d'eau potable, la commune détient la maîtrise d'ouvrage sur son territoire. La gestion et l'entretien des réseaux ont été confiés à la Lyonnaise des Eaux.

Assainissement

Le zonage assainissement est opposable depuis le 13 octobre 2000. Il doit être annexé au document. La commune a fait le choix du collectif.

La commune est raccordée sur la station d'épuration (STEP) située sur le territoire communal de Sempigny. La STEP est déclarée conforme en équipement et performances à la Directive Eaux Résiduaires Urbaines (circulaire du 08 décembre 2006).

Le règlement devra maîtriser les écoulements des eaux pluviales et prévoir, éventuellement, la création d'ouvrages (dispositifs tampon : prairies inondables, mares, fossés enherbés, etc), dans le cadre d'un zonage assainissement eaux pluviales reprenant un inventaire de l'existant de manière à protéger les ouvrages et rendre le document opposable aux tiers.

Hydraulique

La commune est classée en Zone de répartition de l'Eau (ZRE) pour la nappe de l'albien et du néocomien du bassin Seine-Normandie.

La DREAL Hauts-de-France a récemment mis à jour son atlas de l'eau qui est librement consultable sur son [site Internet](#).

Documents d'aménagement et de gestion des eaux

La commune de Pont-l'Évêque est concernée par le [Schéma Directeur d'Aménagement et de Gestion des Eaux \(SDAGE\) du bassin de la Seine et des cours d'eau côtiers Normands](#) approuvé par le Préfet coordonnateur de bassin le 20 décembre 2015 et rendu effectif le 1er janvier 2016, avec lequel le PLU doit être compatible, en particulier sur la question de la préservation des zones humides. À ce titre, le document d'urbanisme devra intégrer dans ses annexes, à minima, un plan de gestion des eaux de ruissellement.

Un guide de prise en compte du SDAGE dans les documents d'urbanisme est téléchargeable sur le [site internet de la DRIEE](#).

Zones humides

Une cartographie interactive des zones humides de votre commune est accessible depuis le [site Internet de la DREAL](#).

Des plaquettes à destination des élus et des bureaux d'études ont été réalisées pour aider à la prise en compte des zones humides dans les documents d'urbanisme. Elles sont disponibles sur le [site Internet de la Préfecture de l'Oise](#).

